

**Муниципальное дошкольное образовательное учреждение
«Детский сад общеразвивающего вида с приоритетным
осуществлением познавательно-речевого развития детей
№15 «Чебурашка города Зеленокумска Советского района»**

ДЕЙСТВИЯ ПЕРСОНАЛА ПРИ ВОЗНИКНОВЕНИИ ПОЖАРА

ПОСЛЕДОВАТЕЛЬНОСТЬ ДЕЙСТВИЙ ПРИ ВОЗГОРАНИИ В ДЕТСКОМ САДУ

Согласно занимаемой должности сотрудники дошкольного учреждения занимаются одним из пяти этапов:

- ✘ Объявление тревоги делает тот работник, который обнаружил возгорание в детском садике.
- ✘ Вызов служб на помощь входит в компетенции руководства, на происшествие должны быть вызваны МЧС, медицинские работники и полиция.
- ✘ Эвакуировать, то есть выводить детей с объекта должен педагог, это входит в перечень действий воспитателя при пожаре в детском саду.
- ✘ Все эвакуированные должны собраться в специальном месте, дети не должны оставаться без контроля взрослых.
- ✘ Завершаются мероприятия перекличкой, каждый ребенок и сотрудник должен быть назван и откликнуться.

ДЕЙСТВИЯ ВОСПИТАТЕЛЯ ПРИ ЭВАКУАЦИИ В СЛУЧАЕ ВОЗНИКНОВЕНИЯ ПОЖАРА

- ✘ не поддаваться панике самому и успокаивать детей;
- ✘ собрать детей и убедиться, что на путях эвакуации нет огня и сильного задымления;
- ✘ выбрать наиболее безопасный маршрут эвакуации, согласно ситуации;
- ✘ если пути безопасны, следует построить детей, пересчитать их и взять журнал, где ведется посещаемость;
- ✘ дети должны идти по двое, взявшись за руки, воспитатель ведет их, помощник завершает вереницу;
- ✘ провести перекличку и находится неотлучно от группы до прибытия служб спасения;
- ✘ если безопасного маршрута не существует, необходимо обеспечить каждого ребенка мокрой повязкой, предложить им присесть, а при звуках пожарных машин, немедленно подать сигнал, чтобы бойцы первым делом занимались спасением детей.

ПОМОЩНИК ВОСПИТАТЕЛЯ:

- ✘ Если обстановка и время не позволяют одеть детей, собирает из шкафчиков детские вещи и выносит вслед за детьми. Сопровождает детей вместе с воспитателем при эвакуации.



ДЕЙСТВИЯ ПЕРСОНАЛА ПРИ ОБНАРУЖЕНИИ ПОЖАРА ИЛИ ПРИЗНАКОВ ГОРЕНИЯ

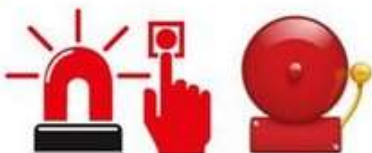
Последовательность действий персонала, воспитанников дошкольной и обучающихся общеобразовательной организации при обнаружении пожара или признаков горения состоит из:



Регулярное проведение учебных тренировок по эвакуации обеспечит готовность быстро и безопасно покинуть здание в случае возникновения чрезвычайной ситуации. Нормативно определена периодичность этих действий – тренировка по эвакуации должна проводиться **не реже 2-х раз в год.**



ПОРЯДОК СООБЩЕНИЯ О ПОЖАРЕ



НЕМЕДЛЕННО ОРГАНИЗОВАТЬ
оповещение об этом всех
находящихся в здании людей



НЕМЕДЛЕННО ВЫЗВАТЬ
пожарную охрану по
телефону «01».



101 СЛЕДУЕТ
112 ПОМНИТЬ,

что с помощью сотового телефона можно
вызвать помощь даже при отсутствии
денег на счете или SIM-карты по номеру «112».

СПОСОБЫ ПРЕОДОЛЕНИЯ ПАНИКИ



ПАНИКУ СЛЕДУЕТ
НЕМЕДЛЕННО,
РЕШИТЕЛЬНО ПРЕСЕЧЬ
и желательно как можно
раньше, когда она носит
поверхностный,
неустойчивый характер, не
охватила большие массы
людей



- Отвлечь, хотя бы на непродолжительное время, внимание людей от источника страха или возбудителя паники.
- Переключить внимание с паникеров на человека, трезво мыслящего, обладающего хладнокровием.
- Команды и распоряжения в таких случаях отдавать громким, властным голосом.
- Паникеров, кричащих и распространителей слухов изолировать от основной массы людей.
- Незамедлительно надо всех вовлечь в борьбу с опасностью.
- Каждому поручить конкретный участок работы.
- Если паника все же охватила значительное количество людей, их необходимо разделить на более мелкие группы, с каждой из которых справиться будет значительно легче.



ПРИМЕР ПЛАНА ЭВАКУАЦИИ СО ВСЕМИ НЕОБХОДИМЫМИ УСЛОВНЫМИ ОБОЗНАЧЕНИЯМИ

при пожаре звонить

01

УСЛОВНЫЕ ОБОЗНАЧЕНИЯ

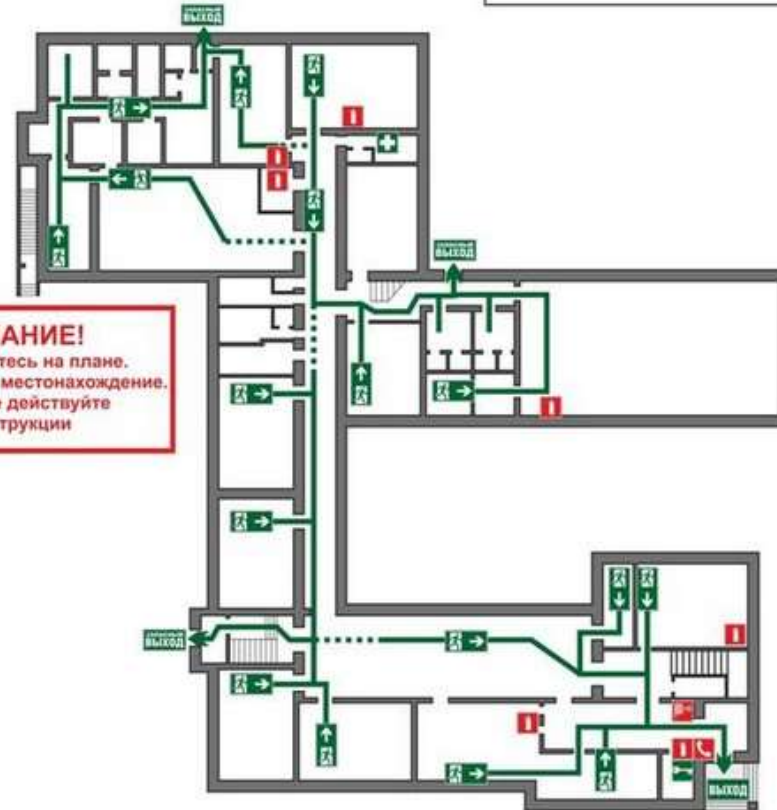
- огнетушитель
- пожарный кран
- ручной пожарный извещатель
- телефон
- электрицит
- ключи от помещений
- Вы находитесь здесь
- основные пути эвакуации
- запасные пути эвакуации

ДЕЙСТВИЯ ПРИ ПОЖАРЕ

- Сообщить о пожаре по телефону «01»
- Нажать кнопку (или рычаг) ручного пожарного извещателя
- Отключить электроприборы
- Покидая помещение, закройте окна и двери
- По возможности приступить к тушению пожара с помощью огнетушителей и пожарных кранов или подручных средств (вода из крана, накидки из плотного материала)

ПЛАН ЭВАКУАЦИИ

УТВЕРЖДАЮ



ВНИМАНИЕ!
Сориентируйтесь на плане.
Определите своё местонахождение.
При пожаре действуйте по инструкции



ЗАПРЕЩЕННЫЕ ЭЛЕМЕНТЫ НА ПУТЯХ ЭВАКУАЦИИ



РАЗДВИЖНАЯ
ДВЕРЬ



ПОДЪЕМНО-ОПУСКНАЯ
ДВЕРЬ



ВРАЩАЮЩИЕСЯ
ДВЕРИ

НЕОБХОДИМО
ДУБЛИРОВАНИЕ



ПОЛНОПРОФИЛЬНЫЙ
ТУРНИКЕТ



ТУРНИКЕТ

ХАРАКТЕРНЫЕ НАРУШЕНИЯ НА ПУТЯХ ЭВАКУАЦИИ



ОСНОВНЫЕ НОРМАТИВНЫЕ ДОКУМЕНТЫ, РЕГЛАМЕНТИРУЮЩИЕ ТРЕБОВАНИЯ ПОЖАРНОЙ БЕЗОПАСНОСТИ

- ✘ Федеральный закон № 69-ФЗ от 21.12.1994 года «О пожарной безопасности»
- ✘ Федеральный закон № 123-ФЗ от 22.07.2008 года «Технический регламент о требованиях пожарной безопасности»
- ✘ «Правила противопожарного режима в РФ» утвержденные постановлением Правительства РФ № 1479 от 16.09.2020 года

ДЛЯ ОБЕСПЕЧЕНИЯ БЕЗОПАСНОСТИ ОБРАЗОВАТЕЛЬНОГО УЧРЕЖДЕНИЯ

- × Положение об организации работы по пожарной безопасности
- × Противопожарный режим
- × План противопожарных мероприятий
- × Обследование технического состояния здания, исправности наружного освещения, электрических розеток и выключателей;
- × Система оповещения о пожаре;
- × Первичные средства пожаротушения;
- × Планы эвакуации;
- × Комплексная работа по ознакомлению с правилами пожарной безопасности участников воспитательно-образовательного процесса.